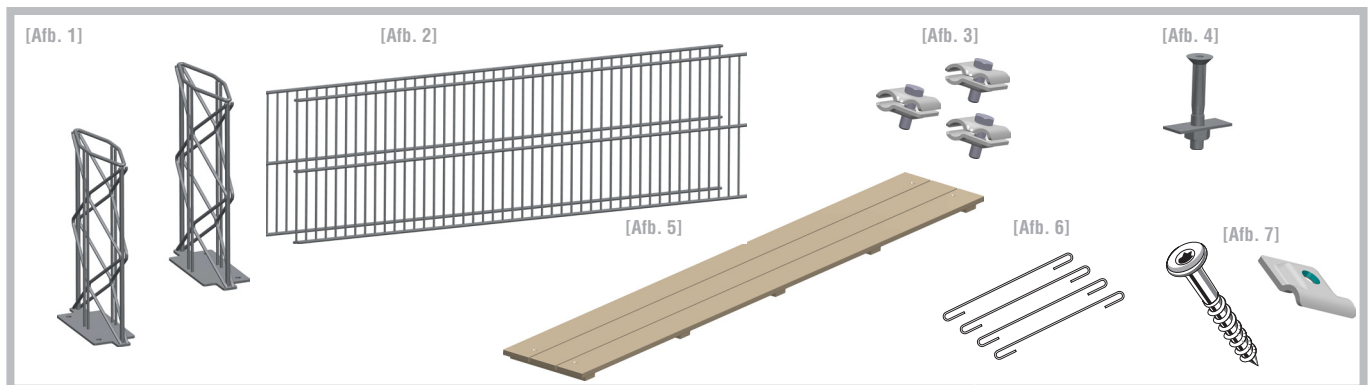
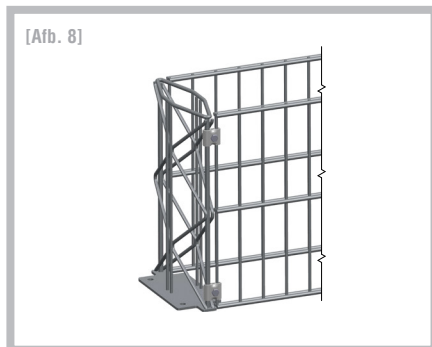


Montagehandleiding PERGONE® Zitbank

arcadia®



De montagehandleiding is bedoeld voor de gekwalificeerde handwerker, die weet hoe een montage veilig en deskundig uitgevoerd moet worden. Beschikt de handwerker niet over een van deze kwalificaties, dan moet een deskundig montagebedrijf met de werkzaamheden worden belast. Voor een correcte montage is het noodzakelijk dat de ondergrond tussen de puntfundamenten voldoende verdicht is en dat bij het vullen van de korven lichtjes op de maasmatten wordt geklopt met een rubber hamer. Is de ondergrond gevoelig voor verzakking, dan raden wij een aan de onderzijde gemonteerde afdekplaat voor Pergone® 23 cm. In de leveringsomvang van de Pergone® zitbank zit het volgende vervat: 2 pijlers met voetplaat [Afb. 1], 2 maasmatten [Afb. 2], 8 x universele klemsets 3-voudig [Afb. 3], 10 afstandhouders [Afb. 6], 1 WPC-plank [Afb. 5], 1x bevestigingssets inox (4x schroeven met verzonken kop M10x70 mm; 4x moeren M10, 4x klemplaten) [Afb. 4], 2x WPC-klemmen (2x klemsluitingen 2-voudig incl. 2x spaanplaatschroeven Torx 5x35 inox) [Afb. 7], optioneel 1 afdekmat Pergone® 23 cm. Gelieve er u vóór de montage van te vergewissen dat uw leveringsomvang compleet is.



Schroef de maasmatten aan de pijlers. De maasmatten moeten tot de grond reiken. De bevestiging geschiedt middels universele klemmen [Afb. 3], die u bovenaan en onderaan gelijkmatig verdeeld monteert (handvast aanspan).

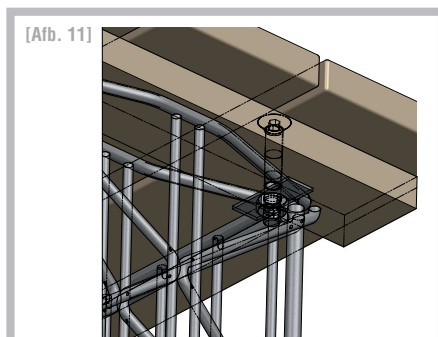


Hang 5 afstandhouders [Afb. 6] gelijkmatig verdeeld in de onderste rij.

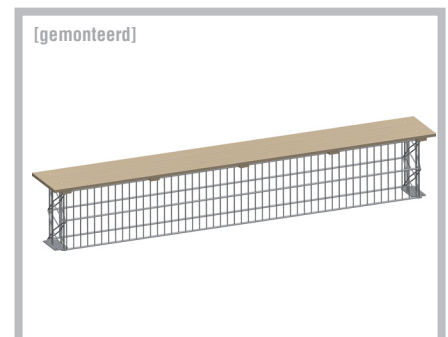
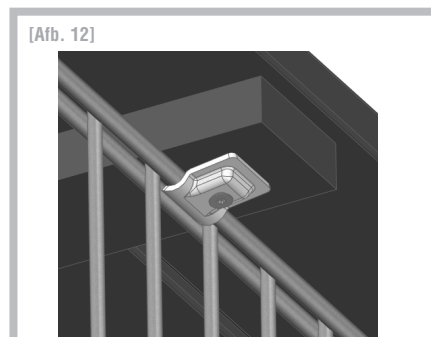


Optioneel kan in het midden de afdekking Pergone® 23 cm op de onderste afstandhouders gelegd worden.

Thans kan de eerste laag van het vulmateriaal (ca. 30 cm hoog) in het voorgemonteerde lijf van de zitbank gegoten worden, zodat de resterende 5 afstandhouders [Afb. 6] aan de bovenkant op het vulmateriaal liggen en in de maasmatten gehangen kunnen worden. Schroef alles vast en vul nu het lijf van de zitbank op tot aan het bovenste uiteinde van de maasmatten.



Leg de WPC-plank [Afb. 5] op het voorgemonteerde lijf van de zitbank en centreer ze. De montage van de WPC-plank geschiedt met de bevestigingsset [Afb. 4] en WPC-klemmen [Afb. 7]. Steek de schroef met verzonken kop in het boorgat van de WPC-plank en schroef de klemplaat vanaf de onderkant aan de pijler vast middels de moer (handvast aanspannen). Wanneer alle bevestigingssets gemonteerd zijn zoals beschreven, spannt u alle schroeven stevig aan. Nu kan de WPC-plank met behulp van de 2 WPC-klemmen vanaf de onderkant gecentreerd met de maasmatten worden vastgeschroefd. Indien nodig kan de zitbank met de voorziene boringen in de voetplaat verankerd worden in de aarde door middel van haringen, oftewel op een bestaand fundament worden geplugd (haringen of pluggen zijn niet in de leveringsomvang inbegrepen).



Aanwijzing: gebruikstechnische aanbevelingen in woord en geschrift, die op basis van ervaring naar beste weten volgens de actuele stand van de kennis in wetenschap en praktijk worden gegeven, zijn niet bindend en vormen geen contractuele rechtsverhouding en geen nevenverplichtingen. In geen geval ontbinden zij kopers van de verplichting het product zelf te controleren op geschiktheid voor het beoogde gebruiksdoel. Geen garantie voor drukfouten en vergissingen. Wijzigingen voorbehouden!
Stand: 05/2018

arcadia®

Asangstraße 16
D-94436 Simbach

fon +49 9954 70017-70
fax +49 9954 70017-88

mail arcadia@3ks.de
web www.3ks.de/arcadia

3ks®
profile gmbh